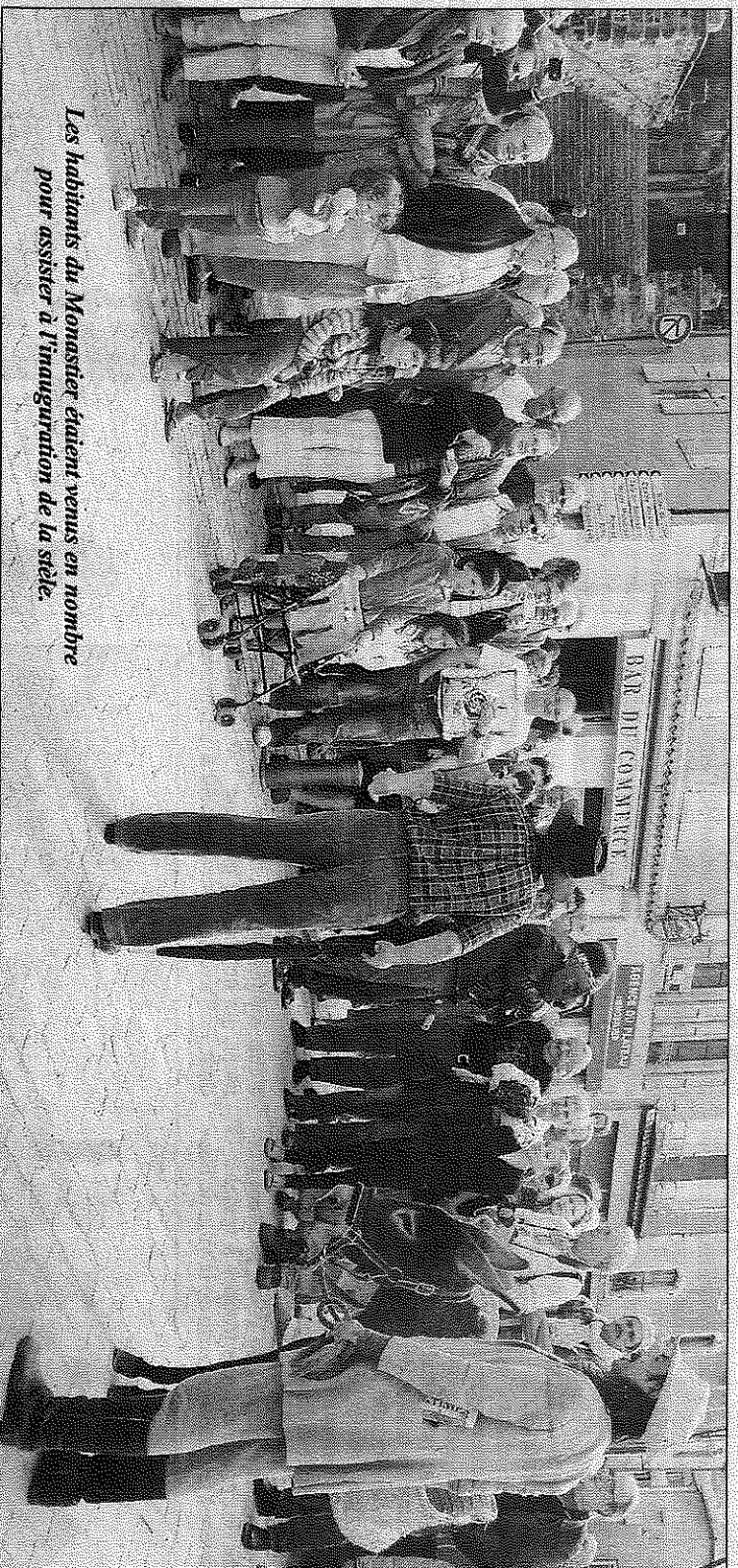


# Robert-Louis Stevenson immortalisé

Dimanche 25 août, en fin de matinée, avait lieu au Monastier-sur-Gazelle, l'inauguration de la stèle érigée et sculptée en l'honneur de Stevenson. Ce fut aussi l'occasion, pour les habitants de la commune, de découvrir le nouveau panneau de signalisation à l'entrée du bourg, premier d'une série de la signalétique consacrée à l'écrivain qui sera très prochainement mise en place.

Cette inauguration est ainsi venue marquer le coup d'envoi de la dernière journée de cette première édition de la Fête Stevenson, créée par l'Espace culturel européen (ECE) du Monastier à la demande de Michel Arcis, maître de la commune. Pour rappel, les festivités, qui se sont déroulées du 23 au 25 août, étaient organisées autour de deux axes principaux : la découverte de l'écrivain Robert-Louis Stevenson et celle de son époque. Des animations et expositions, centrées principalement sur les costumes de l'époque, ont alors été proposées durant trois jours, dans la cour du château, aux habitants et estivants. Un diaporama, une conférence et la projection du film "Dr Jekyll et Mr Hyde" sont également venus apporter une réponse à ceux qui se demandaient qu'était Stevenson.

**UNE INAUGURATION THÉÂTRALE**  
L'inauguration, bien



Les habitants du Monastier étaient venus en nombre pour assister à l'inauguration de la stèle.

qu'officielle, s'est tenue dans une ambiance conviviale puisque des comédiens de la compagnie Lathude - entre autres - sont venus mettre en scène la cérémonie. David Delpech s'est quant à lui mis dans la peau de Stevenson, tandis que la stèle était précieusement protégée, jusqu'à ce qu'elle soit dévoilée, par deux militaires incarnant le 18<sup>e</sup> régiment d'infanterie (stationné à l'époque au Puy). La stèle, sculptée par Lucie Delmas, originaire du

Monastier, est l'aboutissement d'un long travail. "C'était un véritable péripète pour ramener des Vosges ce bloc de 1,7 tonne !" s'exclame-t-elle. "J'y travaillai dessus depuis le 1<sup>er</sup> juillet [...]. Je me suis vraiment imprégnée du personnage", rajoute-t-elle en appelant Stevenson par son prénom, comme si ce dernier lui était devenu familier.

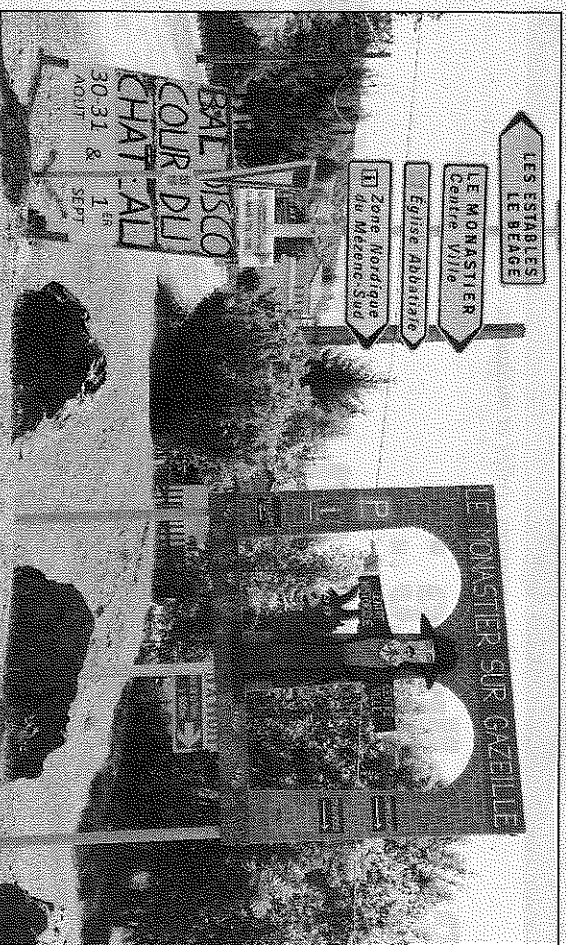
Au dos du monument, la sculptrice a également gravé l'itinéraire emprunté par l'écrivain lors de son périple. "C'était un véritable péripète pour ramener des Vosges ce bloc de 1,7 tonne !" s'exclame-t-elle. "J'y travaillai dessus depuis le 1<sup>er</sup> juillet [...]. Je me suis vraiment imprégnée du personnage", rajoute-t-elle en appelant Stevenson par son prénom, comme si ce dernier lui était devenu familier.

Monastier, est l'aboutissement d'un long travail. "C'était un véritable péripète pour ramener des Vosges ce bloc de 1,7 tonne !" s'exclame-t-elle. "J'y travaillai dessus depuis le 1<sup>er</sup> juillet [...]. Je me suis vraiment imprégnée du personnage", rajoute-t-elle en appelant Stevenson par son prénom, comme si ce dernier lui était devenu familier.

tants du Monastier-sur-Gazelle pousse l'association ECE et la commune à se projeter dans l'avenir. L'année prochaine, les organisateurs de la Fête Stevenson chercheront donc probablement à resserrer les liens avec l'Ecosse, pays natal de l'écrivain...  
E.R.



Lucie Delmas dévoile aux habitants la stèle dédiée à Stevenson.



Le nouveau panneau de signalisation à l'entrée du Monastier.

## On marche aussi sur le chemin de Stevenson

A l'occasion des premières fêtes Stevenson proposées par l'espace culturel européen, nous nous sommes intéressées aux particularités de cet itinéraire qui démarre (ou qui finit, c'est selon) en Haute-Loire. Qui l'a repensé, dans quel sens, à quel rythme ? Nous nous sommes rapprochées de l'association "Sur le chemin de Robert Louis Stevenson", avec l'aide de Laura Léotoung. Le mouvement associatif oeuvre à la mise en réseau des prestataires touristiques, propose un accompagnement pour préparer son aventure, diffuse des informations pratiques, agit pour la mise en valeur du patrimoine et rend également compte de l'actualité concernant le chemin. Nous leur avons posé quelques questions, basiques, descriptives ou un peu plus précises concernant le "petit frère" du Saint-Jacques en Haute-Loire.

**- Quelle est l'origine, l'histoire du chemin ?**  
Le 22 septembre 1878, le jeune écrivain écossais Robert Louis Stevenson part à pied du Monastier-sur-Gazelle (Haute-Loire) avec l'ânesse Modestine. Douze jours, 220 km et beaucoup d'aventures plus tard, il

arrive à Saint-Jean-du-Gard. Nous sommes en 1878.

**- Quelle est la longueur exacte de l'itinéraire proposé aujourd'hui ?**

Le chemin historique fait 220 kilomètres entre Le Monastier sur Gazelle et Saint-Jean du Gard (chemin balisé en GR 70). Aujourd'hui, il est possible de relier le Puy à Alès en 254 kilomètres. Quatre territoires sont plus particulièrement identifiés sur le chemin (faillir : selon le site internet de l'association) : Le Velay : un doux mélange coloré entre reliefs volcaniques et hauts plateaux agricoles ; Le Gévaudan : pays légendaire où les petites vallées accueillent des forêts sauvages éclairées de pâturages et de marais ; Le Mont Lozère : un étrange massif nu, parsemé de chaos granitiques aux formes arrondies et ponctué de sources fraîches ; Les Cévennes : profondes et lumineuses à la fois, les vallées cévenoles invitent doucement au far niente, à la nonchalance du midi.



Laura Léotoung.

**- Quels sont les débordements de l'itinéraire ?**  
En moyenne, combien faut-il de temps pour le réaliser en intégralité ?  
De 12 à 14 jours de marche. Les saisons influencent-elles le sens dans lequel les gens font le chemin ?  
Non, globalement, les gens font majoritairement le chemin dans le sens Nord - Sud, quelle que soit la saison.  
**- Les ânes sont-ils souvent présents sur le chemin ?**  
Oui ! Les âniers sont nombreux sur le chemin. Selon les études réalisées dernièrement, il y aurait à peu près 7 % des randonneurs qui voyageraient avec un âne.  
**- Quels types d'hébergement peut-on trouver ?**  
Le panel est très diversifié, on peut trouver des gîtes labellisés, de l'hôtellerie familiale, des établissements "tourisme responsable", VVF, logis de France... ainsi que des labels tourisme et handicap, déficient audio, déficient visuel etc. Une brochure détaillée

est consultable sur [www.chemin-stevenson.org](http://www.chemin-stevenson.org).  
**- Qui fréquente le chemin et peut-on comparer les marcheurs du Stevenson ceux du Saint-Jacques ?**  
Je ne sais pas si l'on peut faire un comparatif avec le Saint-Jacques. En revanche une étude réalisée ces deux dernières années nous indique qu'un tiers des marcheurs font appel à un service de transport de bagages, que plus de 90 % sont satisfaits ou très satisfaits de l'hébergement, de la restauration, du balisage, de l'organisation ou encore des services de location d'ânes. L fréquentation du chemin pour 2011 est estimée à 6 180 randonneurs, 91 % sont français, majoritairement originaires de l'ouest de la France (52 %). Ils randonnent en groupe (52 %), en couple (34 %) ou seuls (14 %). La taille moyenne des groupes est de 4, 84 personnes ; 10 % d'entre eux randonnent avec des enfants. La majorité des randonneurs ont connu le chemin de Stevenson par le bouche à oreilles (42 %). Vient ensuite la navigation internet (12 %) comme vecteur de découverte du sentier.